



РЕШЕНИЕ

Совета депутатов муниципального образования «Шадринское»

Об определении границ прилегающих территорий к организациям и (или) объектам на которых не допускается розничная продажа алкогольной продукции на территории МО «Шадринское»

Принято Советом депутатов
Муниципального образования «Шадринское»

31.03.2017

В соответствии с пунктом 2 и пунктом 4 статьи 16 Федерального закона от 22.11.1995 № 171-ФЗ "О государственном регулировании производства и оборота этилового спирта, алкогольной и спиртосодержащей продукции и об ограничении потребления (распития) алкогольной продукции", постановлением Правительства Российской Федерации от 27.12.2012 № 1425 «Об определении органами государственной власти субъектов Российской Федерации мест массового скопления граждан и мест нахождения источников повышенной опасности, в которых не допускается розничная продажа алкогольной продукции, а также определении органами местного самоуправления границ прилегающих территорий, на которых не допускается розничная продажа алкогольной продукции», законом Удмуртской Республики от 4.10.2011г. № 44-РЗ «Об ограничении розничной продажи алкогольной продукции на территории Удмуртской Республики», руководствуясь Уставом муниципального образования «Шадринское», на основании протеста прокурора Сарапульского района от 01.02.2017 № 81-2017 на решение № 18/8 от 14.11.2014 г. «Об определении границ прилегающих территорий к организациям и (или) объектам на которых не допускается розничная продажа алкогольной продукции на территории МО «Шадринское», Совет депутатов муниципального образования «Шадринское» р е ш и л:

1. Решение совета депутатов муниципального образования «Шадринское» от 14.11.2014 года за № 18/8 «Об определении границ прилегающих территорий к организациям и (или) объектам на которых не допускается розничная продажа алкогольной продукции на территории муниципального образования «Шадринское» отменить.

2. Определить перечень организаций и объектов, на прилегающих территориях к которым не допускается розничная продажа алкогольной продукции на территории Шадринского сельского поселения, согласно Приложению № 1.

3. Установить, что к прилегающей территории относится территория, прилегающая к организациям и объектам, указанным в Приложении № 1, включая обособленную территорию (при наличии таковой), то есть территорию, границы которой обозначены ограждением (объектами искусственного происхождения), прилегающую к зданию (строению, сооружению), в котором расположены указанные организации и (или) объекты, а также территория, определяемая с учетом конкретных особенностей местности и застройки, примыкающую к границам обособленной территории либо непосредственно к зданию (строению, сооружению), в котором расположены указанные организации и (или) объекты (дополнительная территория).

4. Способ расчета расстояния от организаций и объектов, указанных в Приложении № 1 до границ прилегающих территорий определяется по тротуарам или пешеходным дорожкам (при их отсутствии - по обочинам, велосипедным дорожкам, краям проезжих частей), пешеходным переходам. При пересечении пешеходной зоны с проезжей частью расстояние измерять по ближайшему пешеходному переходу. В случае если объект торговли находится внутри торгового центра (торгового комплекса), при определении протяженности прилегающей территории объектов, указанных в Приложении № 1, должно учитываться расстояние внутри торгового центра (торгового комплекса) до непосредственного входа в объект торговли.

5. Для организаций, учреждений, указанных в Приложении № 1 имеющих обособленную территорию (ограждение), расстояние 25 метров считать от входа для посетителей на обособленную территорию до входа в стационарный торговый объект.

Для организаций, учреждений, указанных в Приложении № 1 не имеющих обособленной территории (ограждения), расстояние 25 метров считать от входа для посетителей в здание (строение, сооружение) где размещаются данные учреждения, организации до входа для посетителей в стационарный торговый объект.

6. Утвердить схемы границ прилегающих территорий к организациям и (или) объектам, на которых не допускается розничная продажа алкогольной продукции, согласно Приложению № 2.

7. Настоящее решение разместить на официальном сайте в сети Интернет муниципального образования «Сарапульский район» на странице муниципального образования «Шадринское» <http://sarapulrayon.udmurt.ru>.

8. Настоящее направить в Министерство промышленности и торговли Удмуртской Республики.

9. Контроль за исполнением настоящего решения оставляю за собой.

Глава муниципального образования



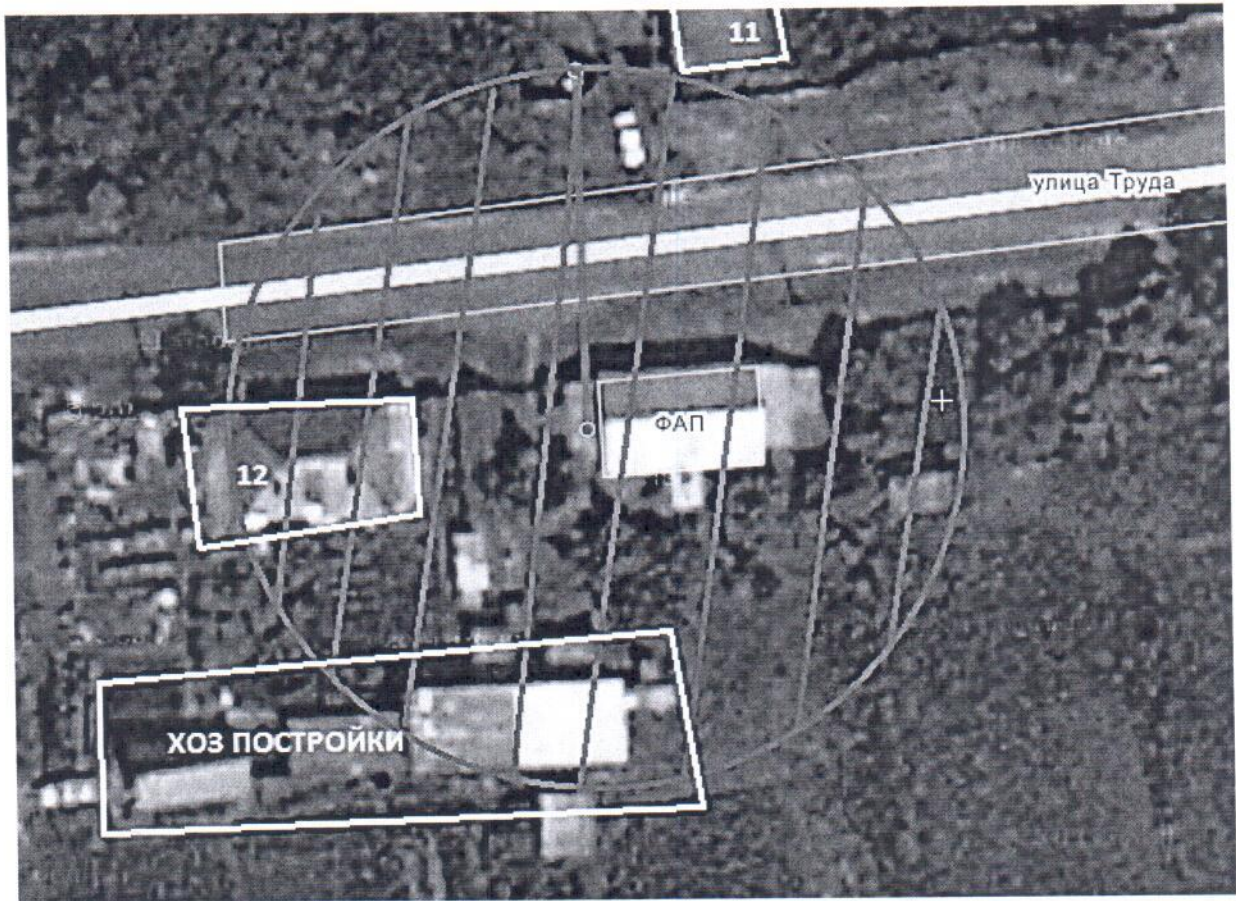
Е.Ф.Быкова

д. Шадрино
31.03.2017 г.
№ 5/6

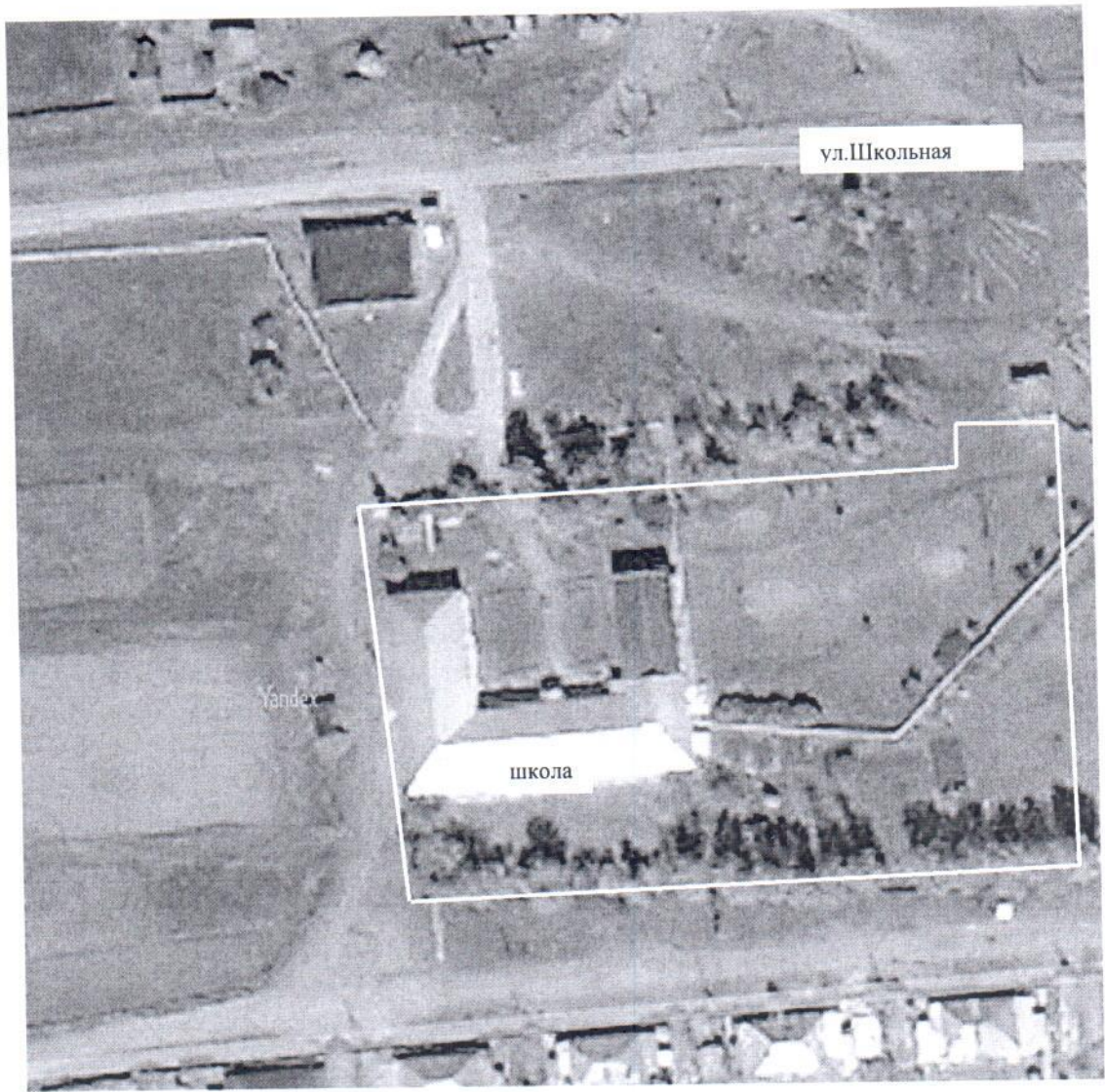
**Перечень организаций и объектов, на прилегающих территориях к которым
не допускается розничная продажа алкогольной продукции
на территории МО «Шадринское»**

N п/п	Наименование учреждения, организации	Адрес местонахождения
1	Фельдшерско - акушерский пункт д.Шадрино МБУЗ «Сарапульская центральная районная поликлиника»	д.Шадрино, ул. Труда,8
2	Муниципальное бюджетное общеобразовательное учреждение Шадринская средняя общеобразовательная школа	д.Шадрино, ул. Школьная,4
3	Муниципальное бюджетное дошкольное образовательное учреждение детский сад д.Шадрино	д.Шадрино, ул. Школьная,13
4	Муниципальное бюджетное дошкольное образовательное учреждение детский сад д.Пентеги	д.Пентеги, ул.Молодежная, 2
5	Фельдшерско - акушерский пункт д.Пентеги МБУЗ «Сарапульская центральная районная поликлиника»	д.Пентеги, ул.Молодежная, 2

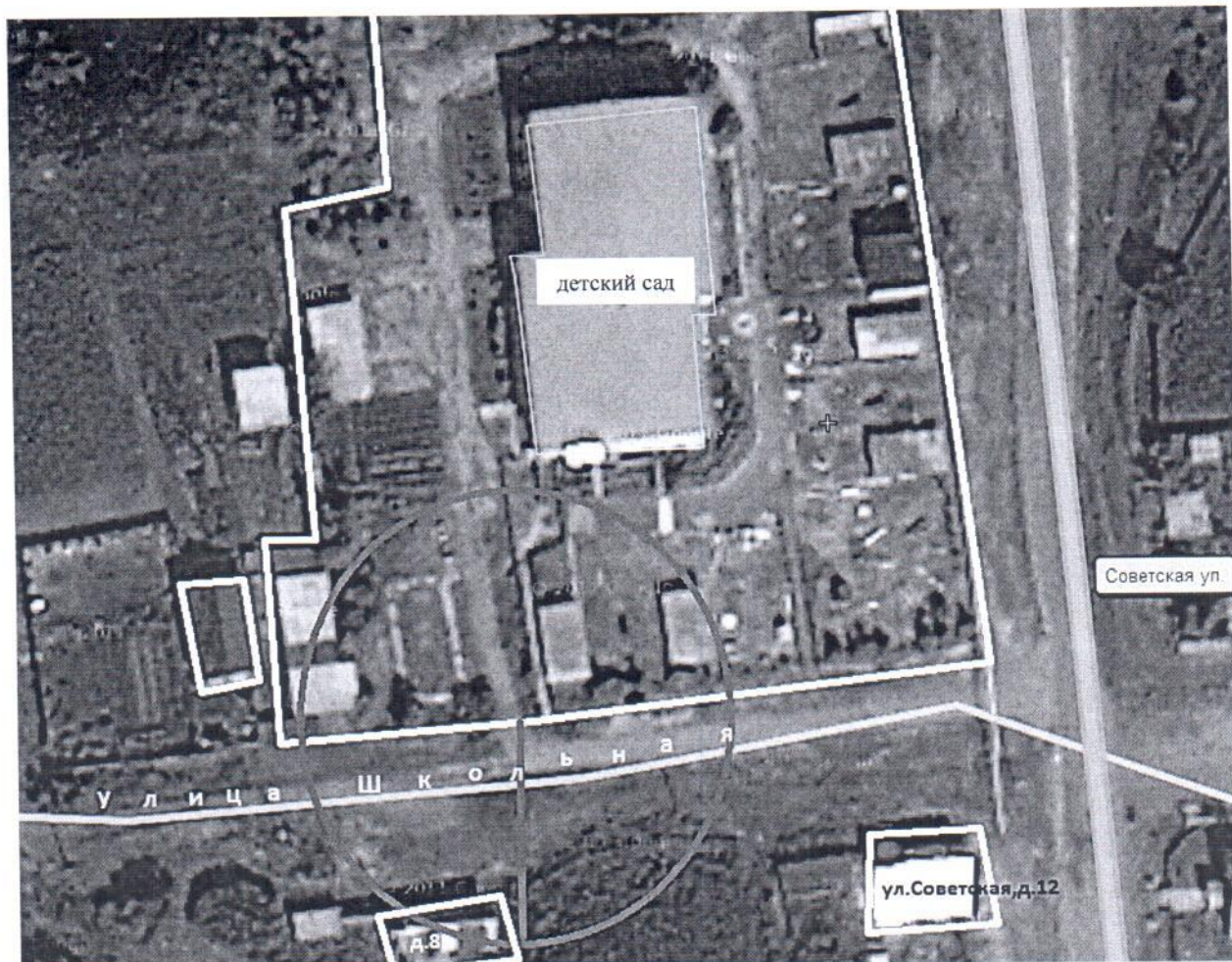
Схемы границ прилегающих территорий



ФАП д.Шадрино



МБОУ Шадринская СОШ



МБДОУ детский сад д.Шадрино



МБДОУ детский сад д.Пентеги

ФАП д.Пентеги